

区域规划对中国宏观经济的影响

(2005—2010)

孙久文 胡安俊

进入新世纪伊始,我国中央政府制定了西部大开发的战略规划,随后相继出台了东北振兴和中部崛起的战略规划,并最终形成我国的区域发展总体战略。2005年至今,我国中央政府陆续推出一系列以促进区域发展为目的的发展规划,通过区域政策的实施使一部分基础和条件好的地区加快发展,形成具有带动作用的增长极,成为宏观经济发展的发动机。

一、2005年以来的新规划及其特点

2005年到2010年期间,中央出台的国家层面的规划,主要包括两类:一类是“综合配套改革试验区”规划,一类是“国家战略层面区域规划”。

(一) 综合配套改革试验区规划

国家设立的“综合配套改革试验区”和《综合配套改革试验区规划》的具体情况见下表。上海浦东、天津滨海新区、成渝、武汉和长株潭、深圳、沈阳、两江新区等七类综合配套改革试验区,分别具有不同的侧重点和改革试验的内容。

表1 综合配套改革试验区一览表

试验区名称	批准时间	发展目标和主要任务
1. 上海浦东新区国家综合配套改革试验区	2005年6月	加快建设国际经济、金融、贸易和航运中心;积极服务于长江三角洲、长江流域和全国;努力率先基本实现现代化、率先基本建成小康社会;争取做到在经济、政治、文化等方面继续走在全国前列。
2. 天津滨海新区综合配套改革试验区	2006年6月	用5至10年的时间,率先基本建立完善的社会主义市场经济体制。为把滨海新区建设成为北方对外开放的门户、高水平的现代制造业和研发转化基地、北方国际航运中心和国际物流中心、宜居生态型新城区提供强大动力和体制保障,为全国改革与发展积累经验。
3. 成都—重庆全国统筹	2007年6月	统筹城乡劳动就业,大力推动农村富余劳动力转移;统筹进城务工经商农民向城镇居民转化,大力加强农民工就

城乡综合配套改革试验区		业安居扶持工作；统筹城乡基本公共服务，逐步提高农民社会保障水平；统筹国民收入分配，大力加强对“三农”发展的支持；统筹城乡发展规划，大力推进生产力合理布局 and 区域协调发展；统筹新农村建设，大力促进现代农业发展和农村基础设施改善；统筹城镇体系建设，大力打造城镇群。重庆市还将在全市范围内有计划、分步骤、有重点地推进户籍制度、土地管理和使用制度、社会保障制度、公共财政制度、农村金融制度、行政体制等改革。
4. 武汉—长株潭城市圈全国资源节约型和环境友好型社会建设综合配套改革试验区	2007年12月	按照党中央、国务院关于“两型”社会建设的总体战略部署，创新体制机制，增强可持续发展能力，实现区域经济一体化，把武汉城市圈和长株潭城市群建设成为全国宜居的生态城市圈、重要的先进制造业基地、高新技术产业基地、优质农产品生产加工基地、现代服务业中心和综合交通运输枢纽，成为与沿海三大城市群相呼应、与周边城市群相对接的充满活力的区域性经济中心，成为全国“两型”社会建设的典型示范区。
5. 深圳市综合配套改革试验区	2009年5月	全面推进综合配套改革，争当科学发展的示范区、改革开放的先行区、自主创新的领先区、现代产业的集聚区、粤港澳合作的先导区、法治建设的模范区，强化全国经济中心城市和国家创新型城市地位，加快建设国际化城市和中国特色社会主义示范市。做到“四个先行先试”：对国家深化改革、扩大开放的重大举措先行先试；对符合国际惯例和通行规则，符合我国未来发展方向，需要试点探索的制度设计先行先试；对深圳经济社会发展有重要影响，对全国具有重大示范带动作用的体制创新先行先试；对国家加强内地与香港经济合作的重要事项先行先试。
6. 沈阳经济区国家新型工业化综合配套改革试验区	2010年4月	努力解决老工业基地存在的体制机制性矛盾，着力完善有利于自主创新和运用最新科学技术的体制机制，推进工业化与信息化融合；推动产业结构优化升级，提高经济效益和市场竞争能力；构建与资源环境协调发展的工业化模式，实现经济社会可持续发展；处理好资本密集型产业与劳动密集型产业的关系，实现技术进步和扩大就业的有机统一；推进统筹城乡改革，实现工业化与城镇化相互促进，率先走出一条中国特色新型工业化、城镇化道路，推动东北地区等老工业基地全面振兴，为东北地区乃至全国范围加快经济发展方式转变，实现科学发展和社会和谐发挥示范和

		带动作用。
7. 重庆两江新区规划	2010年8月	作为统筹城乡综合配套改革试验的先行区，着眼于建设内陆开放经济和现代产业体系，建设成为内陆重要的先进制造业基地和现代服务业基地，建设成为长江上游金融中心和创新中心，建设成为内陆开放的重要门户、科学发展的示范窗口。其将享受国家给予上海浦东新区和天津滨海新区的政策，包括对于土地、金融、财税、投资等领域赋予先行先试权，允许和支持试验一些重大的、更具突破性的改革措施。

资料来源：根据有关文件整理

（二）国家战略层面的经济区规划

中央在设立综合配套改革试验区的同时，设立了一批上升到国家层面的经济区，并批复了有关经济区的规划，或者是出台了“指导意见”。

通过设立这些国家层面的经济区，实现了调整区域关系、培育经济增长极、整合发展空间、带动更广大地区发展的目的。正是这些经济区的加快发展，使中国经济出现了宏观层面推动和区域层面推动的双重推动局面，从而保证国民经济平稳较快发展。

表 2 我国国家战略层面的区域规划一览表

区域规划名称	地理范围	战略目标
1. 《进一步推进长江三角洲地区改革开放和经济社会发展的指导意见》	上海市、江苏省和浙江省	深入贯彻落实科学发展观，着力推进经济结构战略性调整，着力增强自主创新能力，着力促进城乡区域协调发展，着力提高资源节约和环境保护水平，着力促进社会和谐与精神文明建设，实现科学发展、和谐发展、率先发展、一体化发展，把长江三角洲地区建设成为亚太地区重要的国际门户、全球重要的先进制造业基地、具有较强国际竞争力的世界级城市群，为我国全面建设小康社会和实现现代化做出更大贡献。
2. 《珠江三角洲地区改革发展规划纲要（2008-2020）》	以广东省的广州、深圳、珠海、佛山、江门、东莞、中山、惠州和肇庆市为	到 2012 年，率先建成全面小康社会，初步形成科学发展的体制机制，产业结构明显升级，自主创新能力明显增强，生态环境明显优化，人民生活明显改善，区域城乡差距明显缩小，区域一体化格局初步形成，

年)》	主体，辐射泛珠三角区域。	<p>粤港澳经济进一步融合发展。</p> <p>到 2020 年，率先基本实现现代化，基本建立完善的社会主义市场经济体制，形成以现代服务业和先进制造业为主的产业结构，形成具有世界先进水平的科技创新能力，形成全体人民和谐相处的局面，形成粤港澳三地分工合作、优势互补、全球最具核心竞争力的大都市圈之一。</p>
3. 《促进中部地区崛起规划》	山西、安徽、江西、河南、湖北、湖南六省。	<p>到 2020 年，中部地区现代产业体系基本建立，创新能力显著增强，体制机制更加完善，区域内部发展更加协调，与东西部合作更加紧密，人与自然和谐发展，基本公共服务趋于均等化，城乡一体化发展格局基本形成，整体经济实力大幅提升，对全国经济发展的支撑作用明显增强，全面实现建设小康社会目标。</p>
4. 《国务院关于推进上海加快发展现代服务业和先进制造业，建设国际金融中心和国际航运中心的意见》	上海市。	<p>在发展中优化经济结构，优先发展金融、航运等现代服务业，以及以高端制造和研发为主的先进制造业，不断增强服务功能，提高核心竞争力。</p> <p>国际金融中心建设的总体目标是：到 2020 年，基本建成与我国经济实力以及人民币国际地位相适应的国际金融中心；基本形成国内外投资者共同参与、国际化程度较高，交易、定价和信息功能齐备的多层次金融市场体系；基本形成以具有国际竞争力和行业影响力的金融机构为主体、各类金融机构共同发展的金融机构体系；基本形成门类齐全、结构合理、流动自由的金融人力资源体系；基本形成符合发展需要和国际惯例的税收、信用和监管等法律法规体系，以及具有国际竞争力的金融发展环境。</p> <p>国际航运中心建设的总体目标是：到 2020 年，基本建成航运资源高度集聚、航运服务功能健全、航运市场环境优良、现代物流服务高效，具有全球航运资源配置能力的国际航运中心；基本形成以上海为中心、以江浙为两翼，以长江流域为腹地，与国内其他港口合理分工、紧密协作的国际航运枢纽港；基本形成规模化、集约化、快捷高效、结构优化的现代化港口集疏运体系，以及国际航空枢纽港，实现多种运输方式一体化发展；基本形成服务优质、功能完备的现代航运服务体系，营造便捷、高效、安全、法治的口岸环</p>

		境和现代国际航运服务环境，增强国际航运资源整合能力，提高综合竞争力和服务能力。
5. 《广西北部湾地区发展指导意见》	南宁、北海、钦州、防城港四市。	立足北部湾、服务“三南”（西南、华南和中南）、沟通东中西、面向东南亚，充分发挥连接多区域的重要通道、交流桥梁和合作平台作用，以开放合作促开发建设，努力建成中国-东盟开放合作的物流基地、商贸基地、加工制造基地和信息交流中心，成为带动、支撑西部大开发的战略高地和开放度高、辐射力强、经济繁荣、社会和谐、生态良好的重要国际区域经济合作区。经过 10 到 15 年的努力，把北部湾经济区建设成为我国沿海重要经济增长区域，在西部地区率先实现全面建设小康社会目标。
6. 《海峡西岸经济区发展指导意见》	以福州、厦门为中心，以闽东南地区为主体，北起浙江温州，南至广东汕头的台湾海峡西部的海域与陆地。	到 2020 年，率先建立充满活力、富有效率、更加开放、有利于科学发展的体制机制。统筹协调能力明显提高，社会就业更加充分，社会保障体系健全，人民生活更加富足，社会更加和谐。资源利用效率明显提高，生态环境优美，可持续发展能力增强，生态文明建设位居全国前列，科学发展达到新的水平，实现全面建设小康社会的目标。闽台经济融合不断加强，促进形成两岸共同发展的新格局。
7. 《江苏沿海地区发展规划》	连云港、盐城和南通三市市区以及赣榆、东海、灌云、灌南、响水、滨海、射阳、大丰、东台、海安、如东、通州、海门、启东等 14 个县（市）。	加快江苏沿海地区发展，统筹城市与农村、陆地与海洋、经济与社会发展，坚持科学布局、合理分工、保护环境、开放合作。充分发挥比较优势，把加快建设新亚欧大陆桥东方桥头堡和促进海域滩涂资源合理开发利用作为发展重点，着力建设我国重要的综合交通枢纽、沿海新型工业基地、重要的土地后备资源开发区和生态环境优美、人民生活富足的宜居区，将江苏沿海地区建设成为我国东部地区重要的经济增长极。
8. 《关中-天水经济区发展规划》	陕西省西安、铜川、宝鸡、咸阳、渭南、杨凌、商洛（部分区县）和甘肃省天水所辖行政区域。	（1）全国内陆型经济开发开放战略高地。优化对外开放格局，创新区域合作机制，拓展对外开放空间，提升对外开放水平；（2）统筹科技资源改革示范基地。推进科技创新体制改革，加快产学研一体化，统筹军民科技互动发展，促进科教优势向经济优势转化，为建设创新型国家探索新路径；（3）全国先进制造业重要基地。以装备制造业和高技术产业为重点，打造航

		空航天、机械制造等若干规模和水平居世界前列的先进制造业集群，培育一批具有国际竞争力的企业和知名品牌；（4）全国现代农业高技术产业基地。以杨凌国家级农业高新技术产业示范区为依托，发展新型农业生产方式，建设现代农业技术推广服务平台；（5）彰显华夏文明的历史文化基地。充分发挥历史文化资源集聚优势，建设国际文化交流平台，打造一批具有世界影响的历史文化旅游品牌，展现和弘扬中华优秀传统文化。
9.《辽宁沿海经济带发展规划》	包括大连、丹东、锦州、营口、盘锦、葫芦岛6个沿海城市所辖行政区域。	到2020年，形成以先进制造业为主的现代产业体系，一些重要领域的科技创新能力接近世界先进水平，大连东北亚国际航运中心支撑作用明显增强，城镇化率提高到70%，实现基本公共服务均等化，单位地区生产总值能耗和环境质量达到全国先进水平，初步形成人与自然和谐相处的局面，率先实现更高水平的小康社会目标。
10.《横琴总体发展规划》	横琴岛。	以合作、创新和服务为主题，充分发挥横琴地处粤港澳结合部的优势，推进与港澳紧密合作、融合发展，逐步把横琴建设成为带动珠三角、服务港澳、率先发展的粤港澳紧密合作示范区。经过10到15年的努力，把横琴建设成为连通港澳、区域共建的“开放岛”，经济繁荣、宜居宜业的“活力岛”，知识密集、信息发达的“智能岛”，资源节约、环境友好的“生态岛”。
11.《图们江区域合作规划纲要》	吉林省范围内的长春市部分区域（长春市城区、德惠市、九台市和农安县）；吉林市部分区域（吉林市城区、蛟河市和永吉县）和延边州。	到2020年，中国图们江区域对外开放水平实现重大突破。特色产业体系形成明显竞争优势，科技创新能力达到国内先进水平，资源环境承载能力基本满足生产发展和生活富裕的要求，对内区域合作关系协调合理，对外综合运输通道全面形成并实现物流便捷畅通，城市功能完备。长吉图地区实现经济总量翻两番以上，基本公共服务体系进一步完善，建成我国东北地区重要的新型工业基地、现代农业示范基地、科技创新基地、现代物流基地和东北亚国际商务服务基地，基本形成我国东北地区经济发展的重要增长极。
12.《黄河三角洲高效生态经	东营和滨州两市全部，潍坊北部寒	依托山东半岛城市群和济南城市圈，对接天津滨海新区，服务环渤海，面向东北亚，以建设高效生态

<p>济区发展规划》</p>	<p>亭区、寿光市、昌邑市，德州乐陵市、庆云县，淄博高青县和烟台莱州市。</p>	<p>经济区为目标，以改革开放和技术进步为动力，以完善基础设施为先导，以园区经济为载体，遵循循环经济理念，大力发展现代农业、现代加工制造业和现代服务业，加速构建现代产业体系，加快发展外向型经济，促进经济社会又好又快发展，建成全省重要的现代农业经济区、现代物流区、技术创新示范区和全国重要的高效生态经济区，成为促进全省科学发展、和谐发展、率先发展新的重要经济增长极。</p>
<p>13.《鄱阳湖生态经济区规划》</p>	<p>南昌、景德镇、鹰潭3市，以及九江、新余、抚州、宜春、上饶、吉安的部分县（市、区），共38个县（市、区）。</p>	<p>按照统筹规划、分步实施的原则，分阶段推进鄱阳湖生态经济区建设：2009-2015年为先行先试、强基固本阶段，创新体制机制，夯实发展基础，壮大生态经济实力，初步形成生态与经济协调发展新模式；2016-2020年为深入推进、全面发展阶段，构建保障有力的生态安全体系，形成先进高效的生态产业集群，建设生态宜居的新型城市群，为到21世纪中叶基本实现现代化打下良好基础。</p>
<p>14.《国务院关于推进海南国际旅游岛建设若干意见》</p>	<p>海南岛。</p>	<p>走生产发展、生活富裕、生态良好的科学发展之路；积极发展服务型经济、开放型经济、生态型经济，形成以旅游业为龙头、现代服务业为主导的特色经济结构；着力提高旅游业发展质量，打造具有海南特色、达到国际先进水平的旅游产业体系；注重保障和改善民生，大力发展社会事业，加快推进城乡和区域协调发展，逐步将海南建设成为生态环境优美、文化魅力独特、社会文明祥和的开放之岛、绿色之岛、文明之岛、和谐之岛。</p>
<p>15.《皖江城市带承接产业转移示范区规划》</p>	<p>合肥、芜湖、马鞍山、铜陵、安庆、池州、巢湖、滁州、宣城九市全境和六安市金安区、舒城县，共59个县（市、区）。</p>	<p>立足安徽，依托皖江，融入长三角，连接中西部，积极承接产业转移，不断探索科学发展新途径，努力构建区域分工合作、互动发展新格局，加快建设长三角拓展发展空间的优选区，长江经济带协调发展的战略支点，引领中部地区崛起的重要增长极。到2020年，示范区整体经济实力大幅提升，以先进制造业和现代服务业为主的产业体系进一步完善，主导产业核心竞争力明显增强，自主创新能力居于全国前列，生态环境优美，社会文明和谐，人民生活富裕，与长三角分工合作、优势互补、一体化发展，成为在全国具有重要影响力的城市带。</p>

资料来源：根据有关文件整理。

无论综合配套改革试验区，还是国家层面的区域规划，都是按照三条线索推进的：第一，加快重点地区发展；第二，落实国家重大发展战略；第三，整合发展空间。

二、区域规划对宏观经济的影响

区域规划对我国区域经济发展格局演变中发挥了至关重要的作用。实证数据显示，突出表现在自西部大开发、东北振兴规划、中部崛起规划等规划实施以来，中西部地区的增长速度明显加速，经济份额开始增加。

具体说来，区域规划对宏观经济的作用主要在以下几个方面：

（一）国家经济增长极的变动

区域规划对中国经济总体保持着平稳较快的发展起到了基础性的作用，突出表现在自西部大开发、东北振兴规划、中部崛起规划等规划实施以来，中西部地区的增长速度明显加速。2006年以来西部地区的增长速度一直列东部、中部、西部和东北“四大板块”的首位，2007年以来中部地区的增长速度一直列四大板块的第二位。

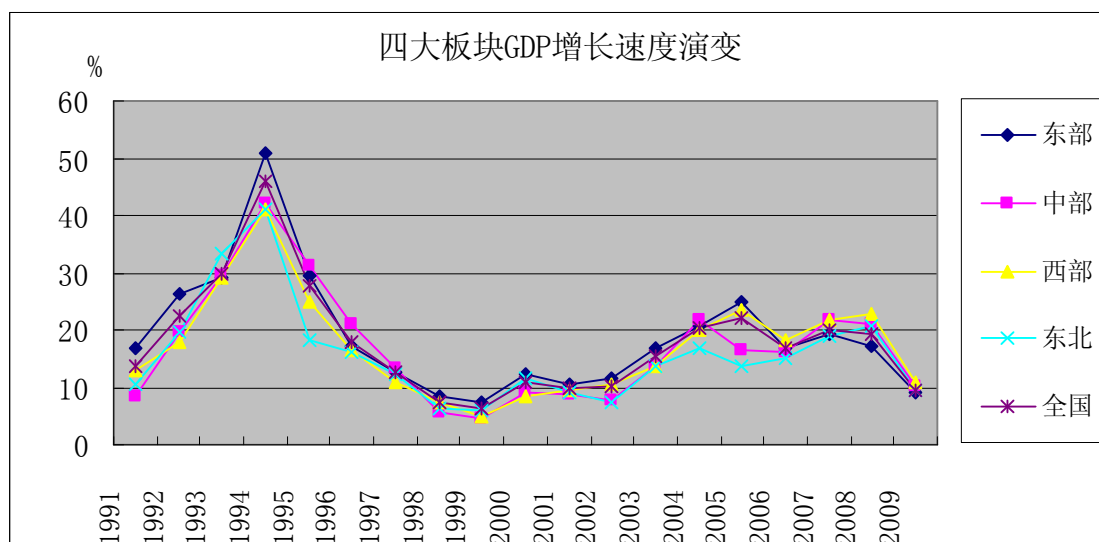


图1 四大板块的GDP增长速度（1991-2009）

与增长速度相对应的是经济重心的演变，即增长极的变动。为了定量测度经济重心的演变，我们采用区域重心分析方法：

$$J = \frac{\sum_{i=1}^n A_i \times J_i}{\sum_{i=1}^n A_i} \quad (\text{公式 1})$$

$$W = \frac{\sum_{i=1}^n A_i \times W_i}{\sum_{i=1}^n A_i} \quad (\text{公式 2})$$

A_i 为 i 区域的某一经济指标；假定各省经济重心在各自省会城市上，因此 J_i 、 W_i 分别为 i 区域首府所在地的经度和纬度。

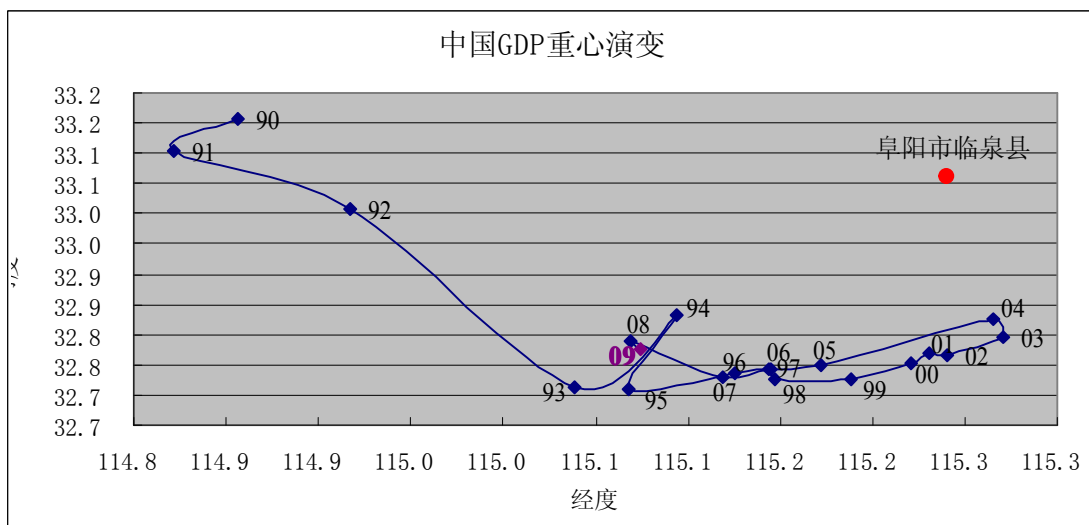


图 2 中国的经济重心 (GDP) 演变 (1990-2009)

1991-2003 年，国家经济重心向东南方向“漂移”，2004 年之后西部大开发、中部崛起、东北振兴的效果开始显现，国家经济重心开始向西大幅“返移”。与此相对应，中西部地区所占的 GDP 份额不断提高，2009 年提高到 46.16%。

(二) 消费特征及重心演变

无论是最终消费支出的增长率，还是居民消费支出增长率，1991-2006 年东部地区的增长率一直处于领先地位。西部地区、中部地区和东北地区的消费增长率分别于 2001、2003 和 2005 年加速，2007 之后东部地区消费的增长率分别被西部、东北和中部超越。

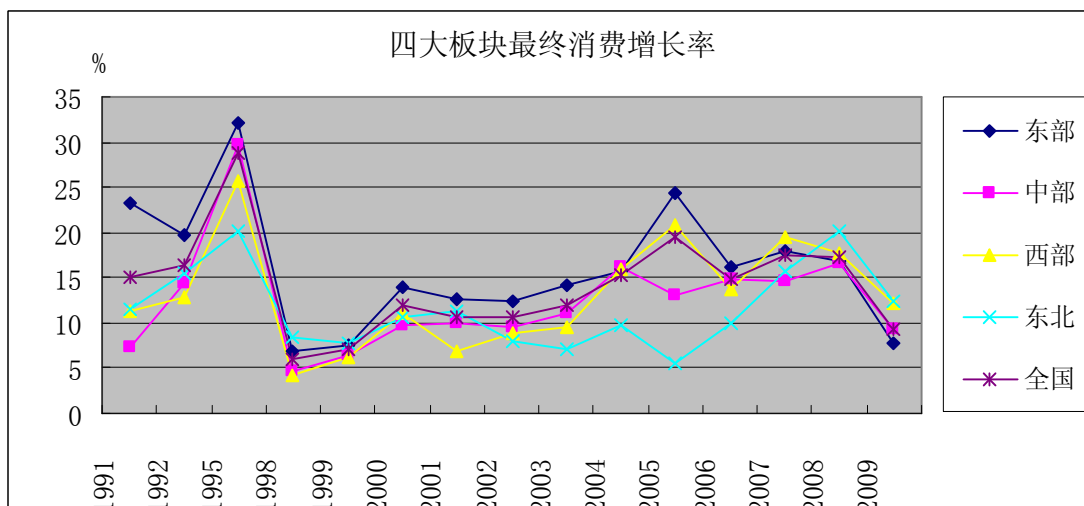


图3 四大板块的最终消费增长率演变（1991-2009）

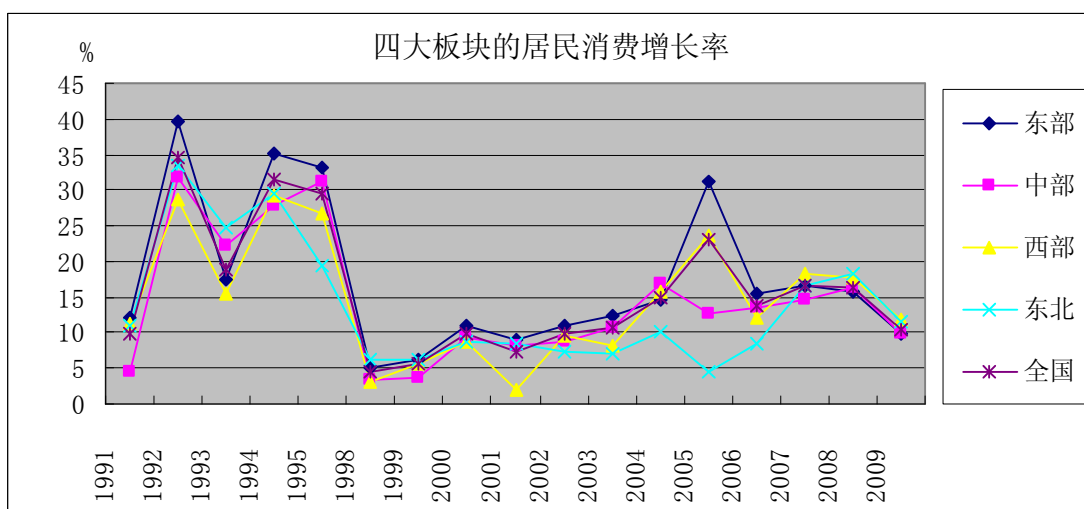


图4 四大板块居民消费增长率演变（1991-2009）

增长速度的变迁必然导致消费支出重心的演变。1990-2003年我国消费重心总体向东南方向漂移，2003-2005年向西南漂移特征显现，通过四大板块的分析，这主要是由于东部地区内部消费份额的变动所致。2006-2009年消费的重心向北漂移，这主要是中西部和东北地区的消费份额增加所致，到2009年中西部和东北地区的最终消费份额提高到48.6%；2009年居民消费份额也“回升”到48.68%。

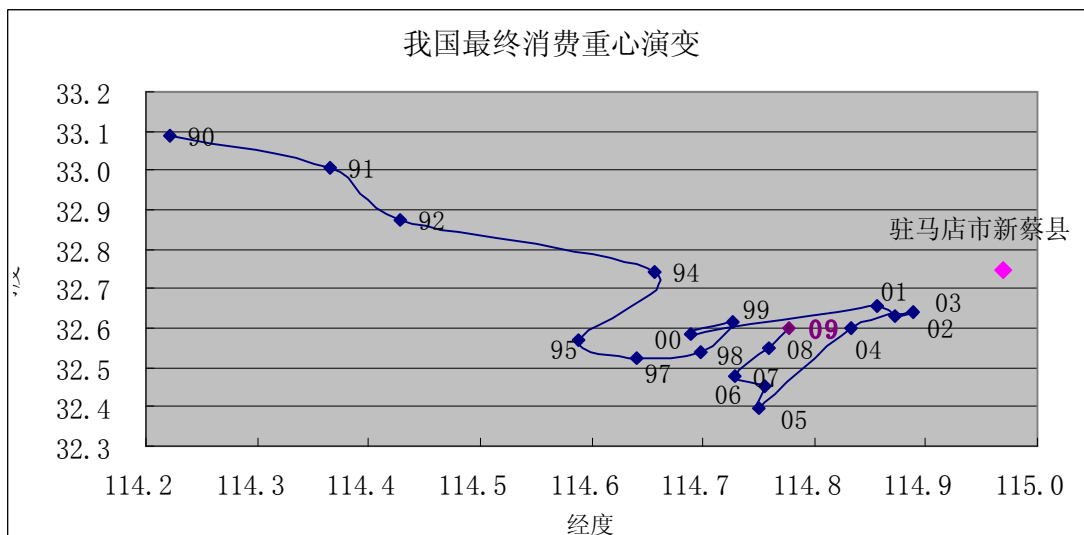


图5 最终消费的重心演变（1990-2009）

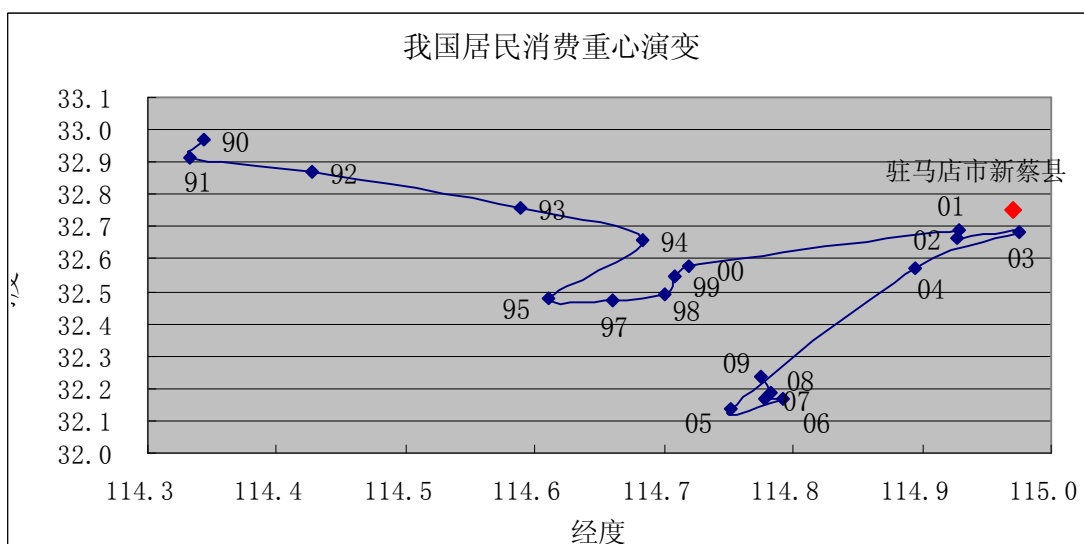


图6 居民消费的重心演变（1990-2009）

尽管最终消费的变动与居民消费的变动具有很强的一致性，但是 2003 年以来，二者的变动幅度具有很大差异。2003-2005 年居民消费重心变动幅度较大主要是由于东部地区内部的消费份额增加导致；而 2006-2009 年，最终消费重心变动幅度较大，主要是由于国家实施的各项战略增加了政府消费支出导致。对于中西部地区，居民消费能力目前仍然较低。

（三）投资特征及重心变动

1999-2009 年，我国全社会固定资产投资重心呈“Z”形变化。随着西部大开发的实施，1999-2002 年固定资产投资的重心向西北方向漂移；但随着东北振兴和中部崛起等战略的实施，2003-2006 年持续向东北方向漂移；尤其是在应对

金融危机的背景下，投资重心加速向西漂移。

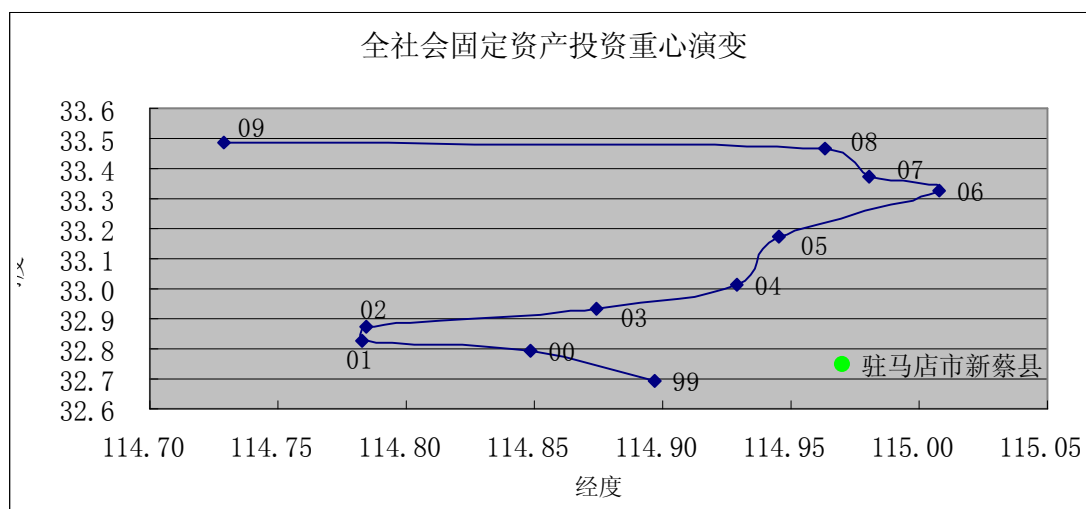


图7 全社会固定资产投资的重心演变（1990-2009）

为了进一步分析投资的特征，我们又选取了“十一五”时期的在建总规模和在建净规模两个指标，这在一定程度上能够影响未来几年的投资。

“十一五”时期中西部在建总规模的增长速度十分迅速。尤其是2007年以来，中西部地区的增长速度优势越发明显。东北地区在建总规模的增长速度尽管波动较大，但增长速度高位运行。

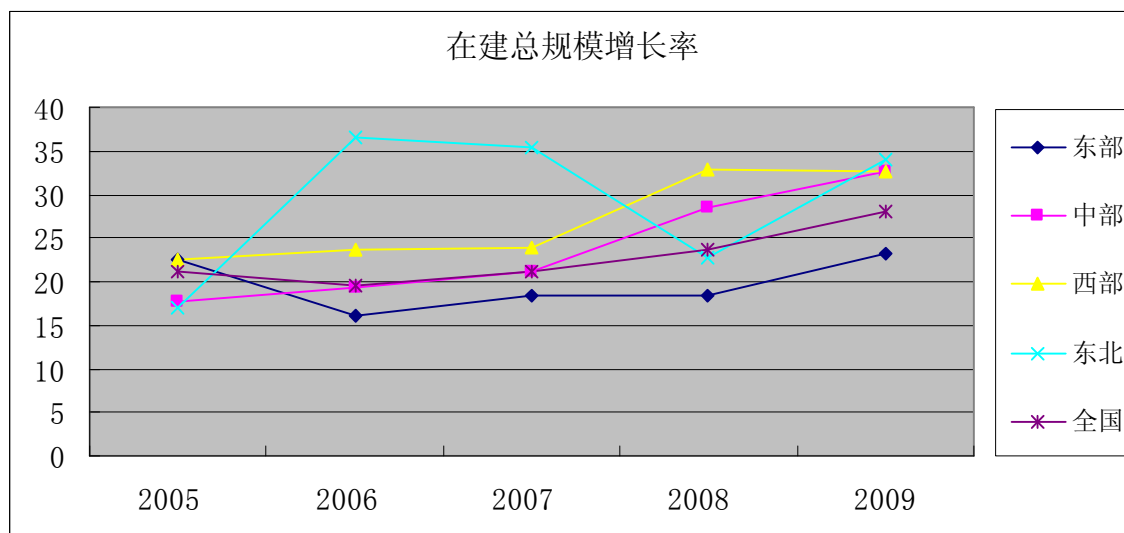


图8 四大板块在建总规模增长速度（2005-2009）

“十一五”时期，全国在建净规模增长十分迅速，2009年达到32.73%的增长速度。中部地区和西部地区的增长速度高于东部和全国水平。

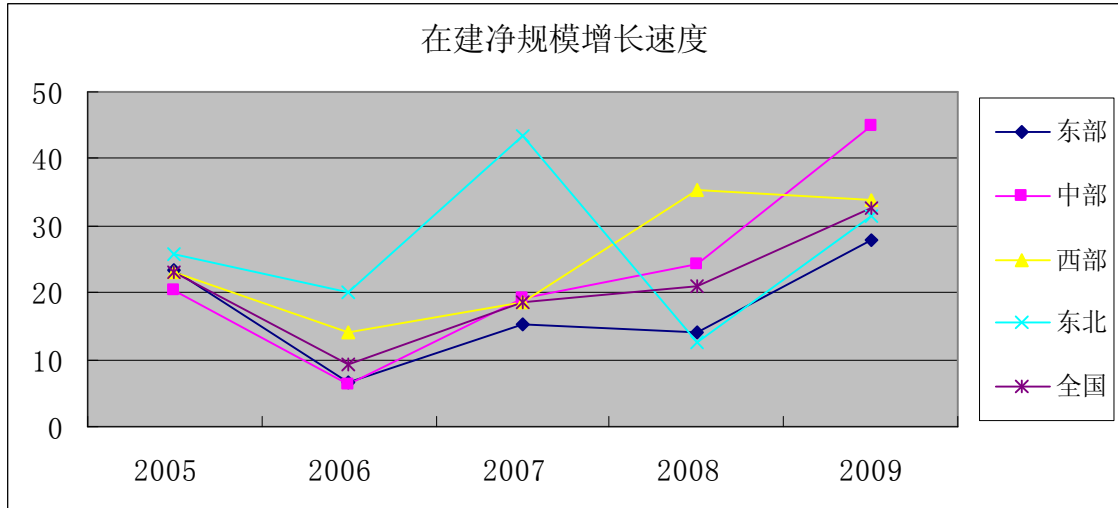


图 9 四大板块在建净规模的增长速度 (2005-2009)

在高速的在建总规模和建设净规模的背景下,未来几年我国的投资重心仍加速向西北方向漂移。

(四) 进出口特征及重心演变

从进出口总额看,东部地区的进出口份额仍占有绝对优势,2009年占到全国的87.64%。尽管2003以来中西部和东北地区进出口总额的增长速度明显加速,但进出口份额仍然不足15%。而且受金融危机的影响,2009年中西部地区进出口总额增长率的下降大于东部地区。

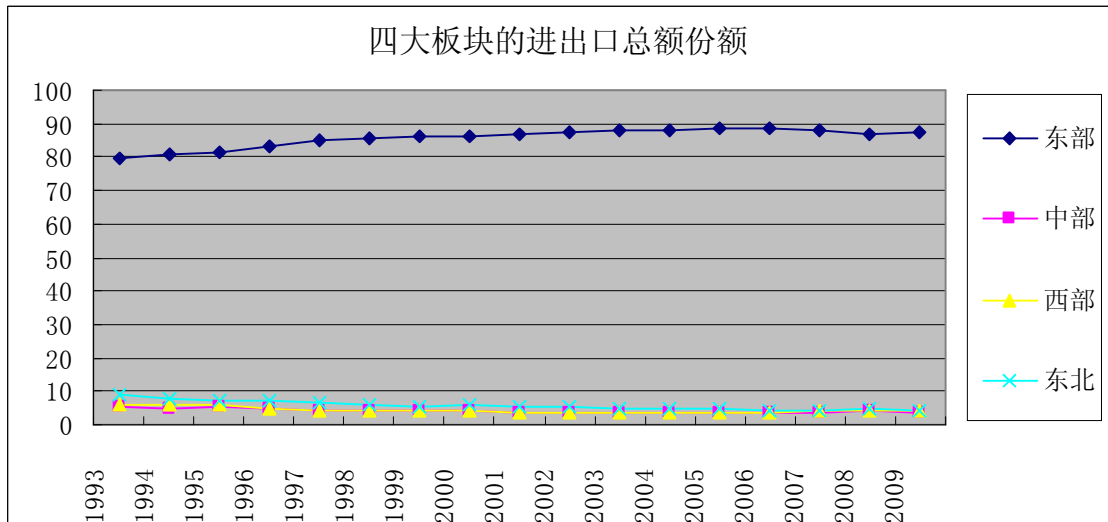


图 10 四大板块的进出口总额份额演变 (1993-2009)

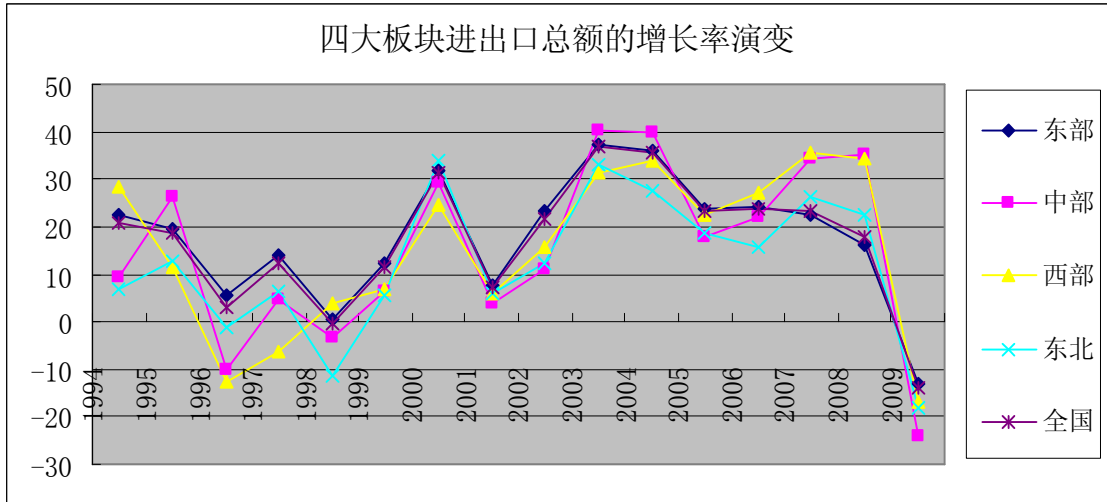


图 11 四大板块的进出口总额增长率演变（1994-2009）

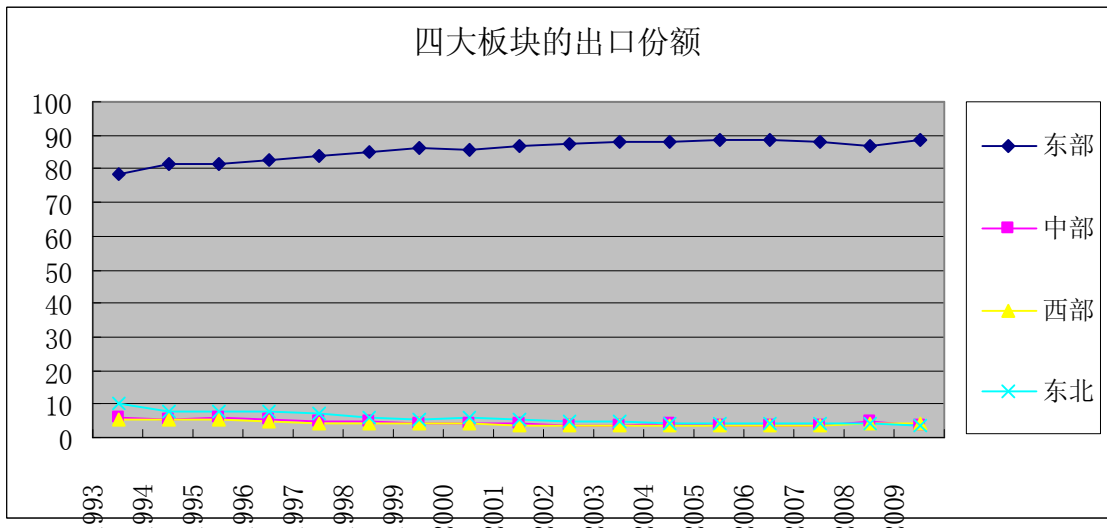


图 12 四大板块的出口份额演变（1993-2009）

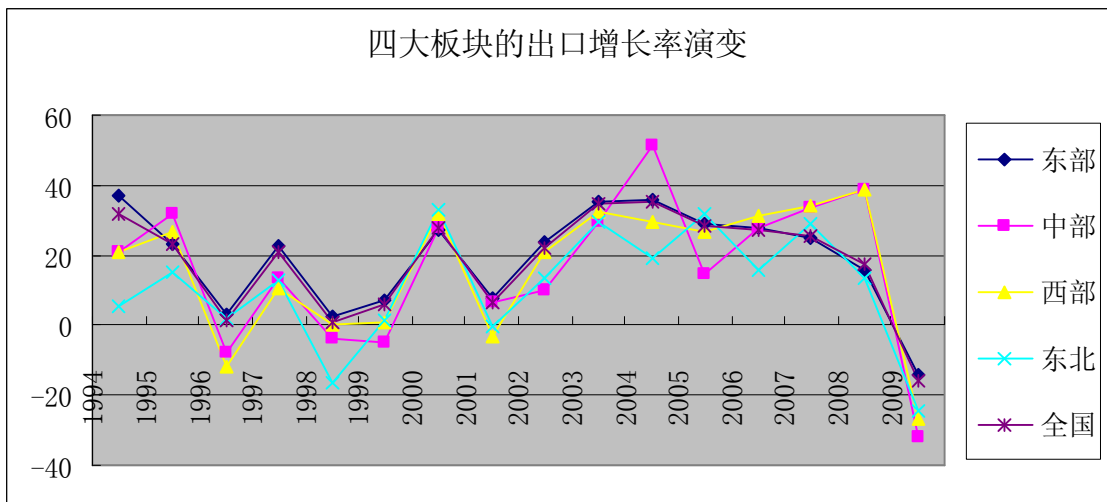


图 13 四大板块的出口增长率演变（1994-2009）

从出口看，东部地区的出口份额总体不断上升，到2009年达到88.86%。尽管2003年以来中西部地区的出口增长率明显加快，2006年以后中西部地区的出口增长速度超过东部地区，但它们所占的比重仍然很小。

从进口看，与进出口和出口特征一样，东部地区占据了进口的绝大多数份额，2009年达到86.18%。尽管2006年之后中西部、东北地区的增长速度明显加快，但东部地区的绝对优势十分突出。

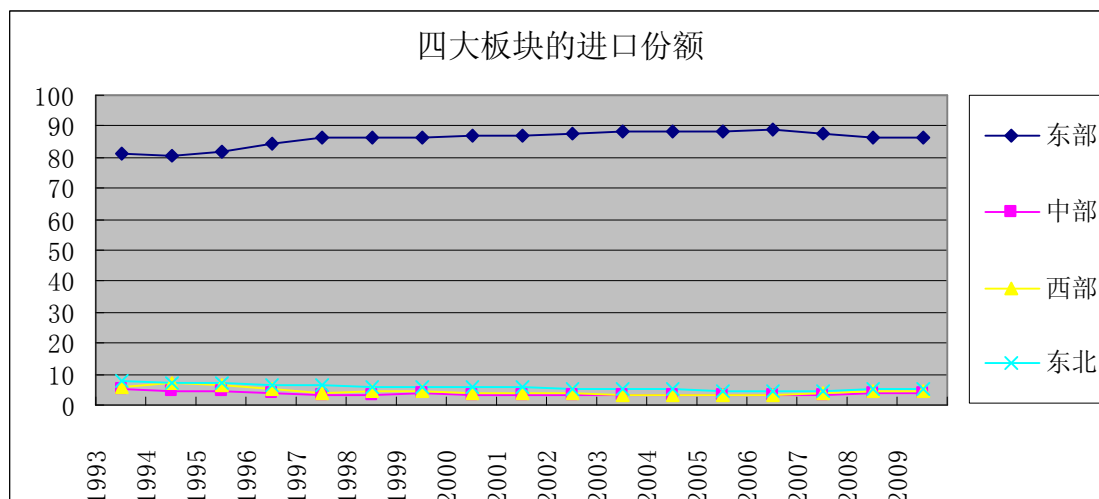


图 14 四大板块的进口演变（1993-2009）

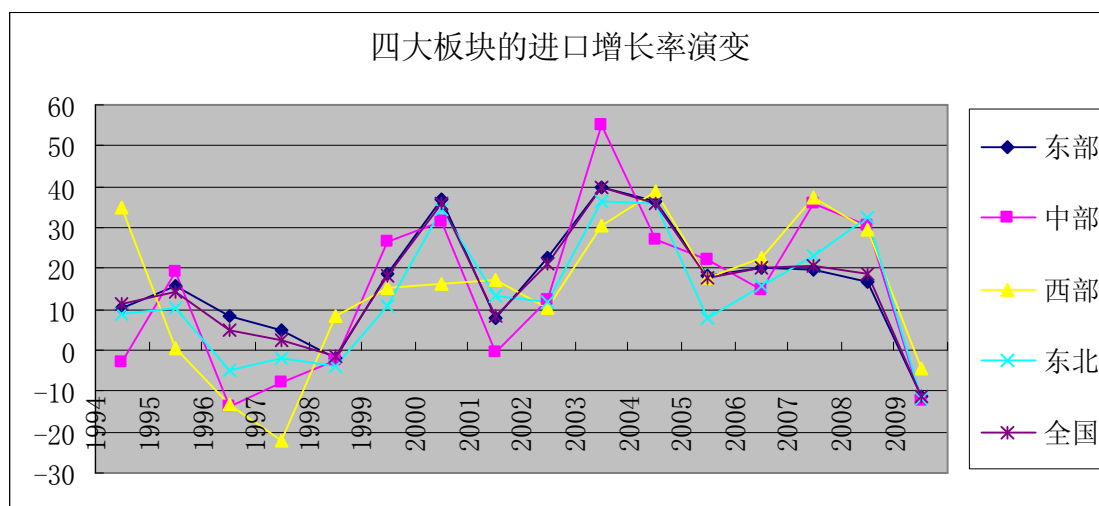


图 15 四大板块的进口增长率演变（1994-2009）

小结：

“十一五”时期是我国区域经济总体战略深入实施时期，也是我国宏观经济格局发生战略性转变的转折时期。这一时期，GDP、消费、投资、进出口总额都表现出了“扩散”特征，并在演进次序与强度上呈现“雁阵”特征。

早在 1999 年投资重心就开始向中西部地区漂移；2004 年 GDP 重心出现向中西部地区漂移的趋势，2006 年 GDP 重心开始向中西部漂移；紧接着，消费（最终消费和居民消费）重心出现向中西部地区漂移的趋势，2008 年消费重心开始向中西部漂移；2008 年之后进出口重心也出现向中西部漂移的态势，但力度尚不显著。

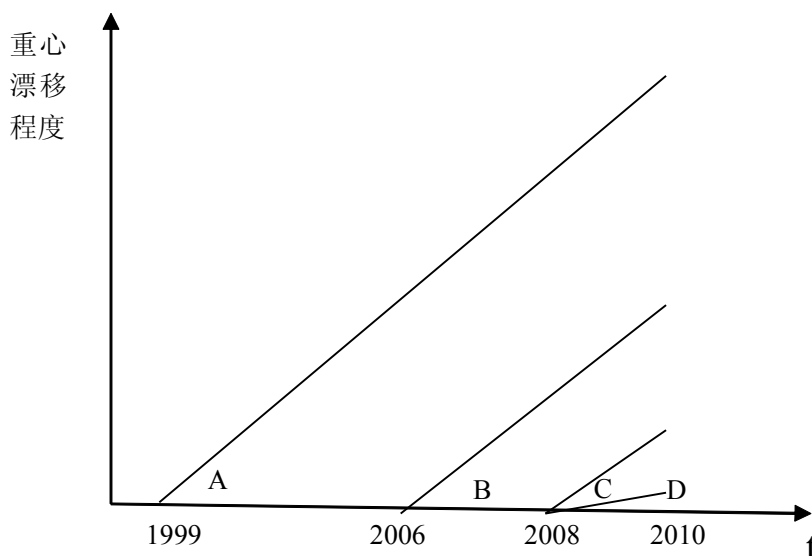


图 16 区域重心的“雁阵”形态

注：A 代表投资；B 代表 GDP；C 代表消费；D 代表进出口。

（五）影响分析

总结 GDP、消费、投资和进出口的特征及重心变动格局，可以得到以下几点结论：

第一，“十一五”时期是区域规划影响区域经济格局的显现期

“十一五”之前中国区域经济的重心一直呈现向东部地区集中的态势。但是在西部大开发、东北振兴、中部崛起等战略的轮番冲击下，1999 年以后的投资重心向中西不地区的转移，“十一五”时期终于在 GDP、消费和进出口总额上显现出来。这种效果表明中西部地区的聚集机制开始“扎根”，国家经济增长极出现空间变动。这种变动具有十分重要的意义，表明我国区域经济发展格局进入转折期。

第二，区域规划对宏观经济“三驾马车”的影响表现出不同的倾向

消费在空间上表现出窄尺度的移动态势，进一步的分析可以看出：消费的变动表现出来的是人力资本和人均收入的空间变动，沿海地区经济的发达程度并没

有发生根本性变化，消费在沿海内部的变动是宏观经济热点变化的体现。浦东开发的影响使消费热点向东南移动，而天津滨海新区开发以及奥运带动使热点转向京津地区。

进出口贸易重心移动尚不显著。区域固有的粘性、产业聚集因素的影响与接近国际市场的效应，使对外贸易的相关产业仍然集中在沿海地区，并没有发生根本性的变化。由于新规划当中有若干涉及到产业转移的内容，相信“十二五”期间会部分影响到对外贸易：即一部分对外贸易的产业转移到内地，以获取更加有利的生产成本。

第三，在双重效应叠加作用下，“十二五”时期中国区域经济发展格局的“重心分散化”倾向必将到来

“十一五”时期国家陆续实施了综合配套改革试验区试点和一系列国家层面的战略规划，从在建总规模和在建净规模的增长速度可以看出这一系列区域规划的影响必将在“十二五”期间显现出来。同时，金融危机的教训必将使我国转变发展方式，加速形成“消费、投资、出口协调拉动经济增长”的新局面。两种效应的叠加，使得“十二五”时期中国区域经济发展格局的“重心分散化”倾向将会到来。

上述分析同时表明，在投资向中西部转移的同时，东部沿海地区的发展更具有消费特征和外向性特征，转变发展方式要求东部沿海加速经济转型，现代服务业和先进制造业将是东部发展的主要选择。未来经济的发展，需要更多关注内陆和沿海经济发展上的衔接。

三、“十二五”期间实现区域协调发展的几点思考

“十二五”时期是我国贯彻落实科学发展观，全面建设小康社会的重要时期，也是新规划发挥作用的关键时期。在科学发展观的指导下，在东部沿海经济发展的带动下，形成东、中、西、东北优势互补、良性互动的区域总体发展的格局，是发展区域经济，促进宏观经济发展的的重要举措。

在构建和谐社会的目标下，“十二五”期间实现区域经济协调发展，就是要确立区域协调发展的综合目标；在中西部地区搭建市场接近效应与价格指数效应的循环累积机制；构建和谐的区域关系，建立区域协调机制。

第一，坚持科学发展观，确立区域协调发展的综合目标

构建和谐社会强调发展目标必须定位于综合平衡社会进步、环境保护以及经济增长。区域协调发展系统是由社会系统、环境系统和经济系统三大子系统共同组成的，区域经济系统的健康发展取决于三大子系统以及子系统与整体系统之间均衡协调的演进。

“十二五”时期，加快区域协调发展，首先需要加快发展社会事业，尤其是中西部地区的社会事业，推进区域间、城乡间基本公共服务均等化，坚定不移走共同富裕道路；同时，坚持发展循环经济，促进经济社会发展与人口资源环境相协调，走可持续发展之路；第三，引导产业转移，提高中西部地区的产业份额，改善中西部地区的社会福利。

第二，着力中西部地区的产业本地化，搭建市场接近效应与价格指数效应的循环累积

缩小区域差距、实现区域协调发展的关键是在中西部地区形成市场接近效应和价格指数效应的循环累积机制。但是，由于价格指数效应的发挥是以市场接近效应的实现为前提的。因此，二者的循环累积机制并不是自然发生的。这种循环累积机制的“启动器”是产业的本地化。

尽管 2006 年以来中西部地区的聚集机制已经开始“扎根”，但主要是国家政策使然，市场基础“尚不牢固”。“十二五”时期区域协调的关键在于继续贯彻落实国家的区域经济总体战略，着力实现产业在中西部地区的本地化，从而搭建市场接近效应与价格指数效应的循环累积，缩小区域差距。

第三，实施多层次增长极与区内一体化战略，整合中西部地区的市场接近效应

规模报酬递增的条件下，为了更好的利用市场接近效应，企业往往选择市场规模大，或者区域内贸易自由度较高的地区。因此，中西部地区为了提高市场份额，改善社会福利，从整合市场接近效应的角度，自然要在空间上实施多层次的增长极战略与区内一体化战略。

多层次增长极战略实施的关键在于通过户籍制度、土地制度、社会保障制度、公共财政制度、农村金融制度、行政体制等改革，统筹城乡劳动就业，推动农村富余劳动力转移。统筹进城务工经商农民向城镇居民转化，加强农民工就业安居扶持工作。同时，对于中西部地区来说，实施临近区域的一体化是发挥市场接近

效应的另一战略举措。关中-天水经济区发展规划、广西北部湾地区发展规划、西三角战略等都是实施区域一体化、发挥“筷子效应”的重要体现，“十二五”时期，还需要进一步加强区内一体化。

第四，优化配套能力，提高中西部地区的价格指数效应

价格指数效应，既可以是对消费者而言，也可以是对厂商而言。从价格指数效应与厂商的关系来看，优化中西部地区的配套能力是降低厂商成本、享受价格指数效应，提高中西部地区产业份额的关键因素。

产业配套的程度，决定着产业转移的种类和数量。“十二五”时期，中西部地区需要根据自身的发展实际，优化产业配套，并在招商引资中，着力选择与产业配套能力相适应的产业。当然，这种配套能力，不仅仅是产业方面的，还包括社会、环境等方面的内涵。

第五，构建和谐的区域关系，建立区域利益协调机制

构建和谐社会要求建立一种新的区域利益协调机制。在这个新机制中，区域与全局的利益分配建立起新的比例变动关系。这种利益分享的新机制，要求实现“发挥优势、发展特色、普遍增长”的区域经济新格局。

首先，和谐区域关系的第一内涵是发挥优势。发挥各区域的优势、提高各区域的效率，是实现和谐区域关系的前提和动力。其次，和谐区域关系要求区域间实现特色发展。支持中西部地区特色产业的发展、基础产业的技术进步和贫困地区脱贫致富，形成地区间相互促进、共同发展的区域格局。最后，和谐区域关系要求区域间实现普遍增长。通过构建合理的区际价格和供求机制，使中西部地区的资源转换战略和东部地区的加快发展战略相互联结、有机结合，实现利益共享和普遍增长。

总之，我国的区域发展战略是经历了一个长期的变化过程才摸索到的区域协调发展的正确道路，区域发展作为我国宏观经济发展的主要机制，必将发挥更大的作用。未来五年，区域经济将是我国经济发展中不可替代的热点。

参考文献：

[1]程杞国：“公共政策制定中中央政府和地方政府的关系”，《中共福建省委党校学报》2000年第3期；

[2]刘勇林、雷兴虎：“区域协调发展的立法的观念转换与制度创新”，《法商研究》，2005

年第 4 期

[3]杨晓萌：“论我国政府间转移支付制度的改革与完善”，《东北财经大学学报》，2003 年第 7 期；

[4]张可云：《区域经济政策》，北京：商务印书馆 2005 年版；

[5]郑艳：“区域经济协调发展政策的国际比较及对我国的启示”，《宏观管理》，2004 年第 3 期。

[6] Masahisa Fujita, Paul Krugman, Anthony J. Venables. The spatial economy[M].The MIT Press,1999.